

## EYT ile Emeklilik Yaşının Erkene Çekilmesinin Kıdem Tazminatı Yükümlülüğüne Etkisi

Çok kısa bir süre içinde Emeklilikte Yaşa Takılanlar (EYT) ile ilgili bir düzenlemeye gidilmesi beklenmektedir. Bu düzenleme kapsamında; emeklilik için tamamlanması gereken yaş koşulunun kaldırılması, sadece hizmet süresine göre emekliliğe hak kazanılması veya hem yaş, hem giriş tarihi hem de hizmet süresine bağlı kademeli erken emeklilik hakkı sunulurken erken emeklilik nedeniyle emeklilik maaşında indirime gidilmesi gibi farklı senaryolar konuşulmaktadır.

Bu notun amacı, ilk sigortalı olma tarihi ile emeklilik yaşının erkene çekilmesinin, bilançoda TMS19'a göre hesaplanan, aktüeryal kıdem tazminatı yükümlülüğüne etkisinin araştırılması, bu etkinin hangi yaş gruplarında ne kadar fark yarattığının gösterilmesidir.

### **1) Mevcut durumda hatalı verinin etkisi**

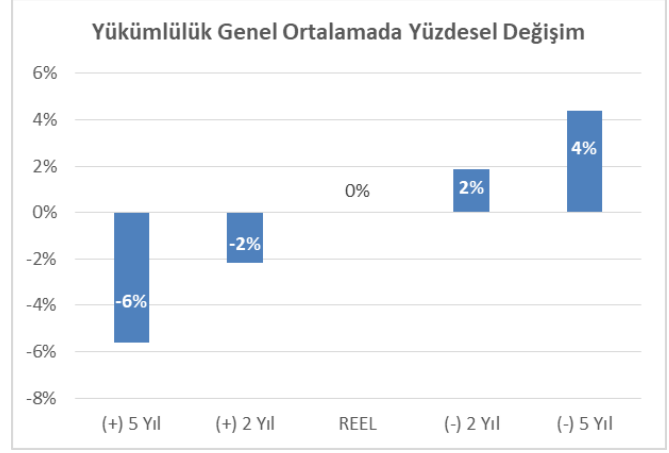
Bu başlık altında, şu anda geçerli emeklilik mevzuatı altında veri hatalarının etkilerine yer verilmiştir. Analizlerde, rastgele olarak genel şartları taşıyan 300 kişilik örneklem kullanılmıştır. Kişilerin erken emekli olma olasılıkları dâhil edilmemiştir. Korelasyon etkisinin azaltılması amacıyla maaş ve firmaya giriş tarihleri aynı alınmıştır (Doğal olarak yaşı büyük çalışanların kıdemlerinin de yüksek olması beklenir).

#### **a. İlk Sigortalı Olma (SGK Giriş) Tarihi'nin, Hatalı Olması Durumunun YÜKÜMLÜLÜĞE (PBO) Etkisi**

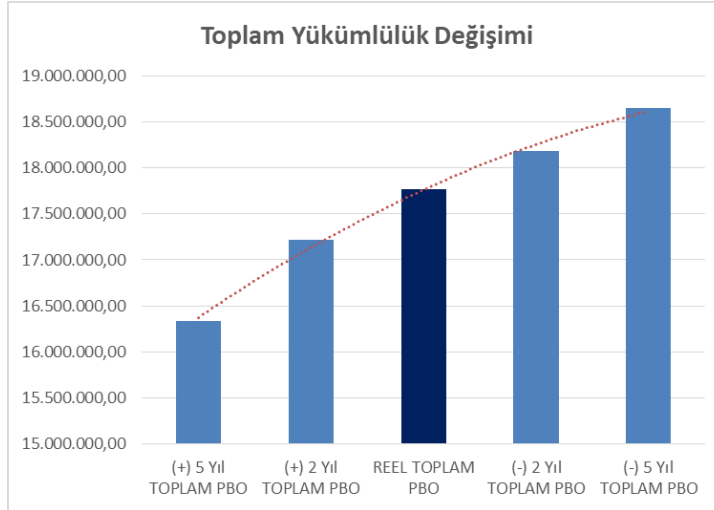
Personel bazında tahmini emeklilik yaşının hesaplanması için ihtiyaç duyulan "5510 Sayılı kanunun 4a maddesine göre işe giriş tarihi" verisinin hatalı paylaşılması durumunun yükümlülüğe etkisi **negatif korelasyonlu** olarak yansımaktadır.

Aşağıdaki tablolarda ilk SGK giriş tarihinde +2, +5, -2 ve -5 yıllık sapmaların, yükümlülüğe etkisinin araştırılmasından elde edilen sonuçlar özetlenmiştir.

	Yükümlülük Bazında Genel Ortalamada Yüzdesele Değişim
(+) 5 Yıl	-6%
(+) 2 Yıl	-2%
REEL	-
(-) 2 Yıl	2%
(-) 5 Yıl	4%



Dolayısıyla örneğin çalışanların SGK giriş tarihi, mevcut tahminden 5 yıl ileri atıldığında (+5), toplam yükümlülük %6 azalmakta, 5 yıl geri alındığında ise (-5) toplam yükümlülük %4 artmaktadır.



SGK Giriş Tarihi'ndeki hatalı bildirimlerin, yükümlülükte sebep olduğu değişim etkisi yaş gruplarına göre değişkenlik göstermektedir. Aşağıdaki tablo kümülatif etkinin yaş gruplarına göre kırılımını göstermektedir.

	24 yaş altı	25 yaş ile 29 yaş arası	30 yaş ile 34 yaş arası	35 yaş ile 39 yaş arası	40 yaş ile 49 yaş arası	50 yaş üstü
(+) 5 Yıl SGK Tarihi Sapması	-3%	-3%	-1%	0%	-8%	-9%
(+) 2 Yıl SGK Tarihi Sapması	-1%	-1%	0%	0%	-4%	-3%
(-) 2 Yıl SGK Tarihi Sapması	1%	1%	0%	0%	4%	2%
(-) 5 Yıl SGK Tarihi Sapması	3%	1%	0%	1%	11%	3%

Buradan da SGK tarihinin yanlış belirlenmesinin etkisinin, **40-49 yaş** grubunda ve **50 yaş üstü** grubunda diğer gruplara kıyasla daha yüksek olduğu gözlemlenmiştir.

## b. Emeklilik Yaşı Verisinin Hatalı Olması Durumunun YÜKÜMLÜLÜĞE (PBO) Etkisi

Emeklilik yaşının hatalı hesaplanmasının genel sebebi; emeklilik yaşlarının birebir personel durumu dikkate alınmadan ve SGK mevzuatına uygun yöntem kullanılmadan, ortalama olarak belirlenmesidir.

Emeklilik yaşının hatalı olmasının özel sebepleri ise, ilk SGK'lı olma tarihinin hatalı verilmesi ve prim-gün sayılarının bilinmemesidir.

30 yaş üstü örneklem üzerinden çalışılan, emeklilik yaşının (-2), (-3), (-4) ve (-5) yıllık sapma ile kullanılmasının yükümlülüğe etkisine ilişkin elde edilen sonuç tablosu aşağıdadır.

Yaş grubu	REEL PBO	Emeklilik Yaşının (-2) Yıl Değişimi	Emeklilik Yaşının (-3) Yıl Değişimi	Emeklilik Yaşının (-4) Yıl Değişimi	Emeklilik Yaşının (-5) Yıl Değişimi
30 yaş ile 34 yaş arası	2.387.983	%4,2	%6,5	%9,0	%11,6
35 yaş ile 39 yaş arası	3.296.179	%4,9	%7,5	%10,4	%13,4
40 yaş ile 49 yaş arası	4.894.698	%5,9	%8,9	%11,8	%14,6
50 yaş üstü	6.955.843	%2,7	%3,4	%3,7	%3,7
<b>TOPLAM</b>	<b>17.534.704</b>	<b>%4,2</b>	<b>%6,2</b>	<b>%7,9</b>	<b>%9,6</b>

Elde edilen sonuç tablosu üzerinden, tüm yaş gruplarındaki değişim incelendiğinde, tüm yaşlarda erken emekliliğin yükümlülüğü yükseltme oranları görülürken, **40-49 yaş grubundaki** etkinin diğer gruplara oranla yüksek olduğu görülmektedir. Bu değişime **ikinci sırada en yüksek etkiyi gösteren grup ise 35-39 yaş grubu** olmuştur.

## 2) Özel Şartlar (EYT) Altında Yükümlülüğün Değişimi

Genel olarak bakıldığında EYT'li grubu 8 Eylül 1999 öncesinde ilk kez sigortalı olarak çalışmaya başlamış, yıl ve prim şartını tamamlamasına rağmen, bu tarihte yaş şartı da getirildiği için emekli olamamış sigortalılar oluşturmaktadır.

Bu bölümde, alınacak emekli maaşından bağımsız olarak, yeni mevzuatla emeklilik hakkı tanınan kişilerin yükümlülüğe (PBO) etkisi araştırılmaktadır.

8.9.1999 öncesi SGK girişi olan, erken emeklilik riski taşıyan 78 kişilik bir örneklem üzerinden, EYT çıkması durumunda yükümlülük değişimi çalışılmıştır. Grup 40 yaş üzeri olup, ortalama yaşı 50'dir.

	EYT olasılığı olmadan (Normal Şartlar)	EYT Gerçekleşmesi Halinde
40 yaş ile 49 yaş arası	3.165.088	4.037.647
50 yaş üstü	6.955.843	7.210.084
<b>TOPLAM</b>	<b>10.120.931</b>	<b>11.247.731</b>
<b>Değişim</b>		11%

İlk sütunda, herhangi bir erken emeklilik olasılığı kullanılmadığında (normal şartlar altında) elde edilen PBO tutarı, ikinci sütunda ise, risk grubundaki tüm personel için EYT çıktığında hesaplanan yükümlülük (PBO) tutarını gösterilmektedir.

EYT çıkması halinde **genel toplamdaki yükümlülük değişimi %10**'u bulmasının yanında; asıl risk potansiyelini **40-49 yaş arası personelde** görmekteyiz. Bu yaş grubundaki personelin EYT durumu halinde ayrılan yükümlülüğü 3.290.290'dan 4.037.647'ye çıkararak **%23 artış** göstermiştir.

Bunun sebebi beklenildiği üzere, EYT'li de olsa; kişinin yaşı, normal emeklilik yaşına yaklaştıkça emeklilik riskinin halihazırda yüksek olması ve iskonto oranının düşük olması ve yüksek provizyon ayrılması, ancak 50 yaş altındaki personelin henüz emekliliğine görece uzak olması sebebiyle iskonto etkisi ile daha düşük provizyon ayrılmasıdır.

### 3) Sonuç

1. Meri mevzuat altında kıdem tazminatı hesaplamalarında emeklilik tarihinin doğru belirlenmesi kritik önemdedir.
  - a. SGK'lı olma tarihindeki sapmalar yükümlülük alanında 40-49 yaş grubunda en çok sapmayı verirken, bu sapma %11'lere kadar çikabilmektedir.
  - b. SGK emeklilik tarihinin yanlış tahmin edilmesinin bir diđer sebebi de kiřiye özel verilerin kullanılmayıřı ve prim-gün sayılarının bilinmeyiřidir. Bu durumda da 35-49 yaş grubunda %14'lere varan yükümlülük sapmaları görölmektedir.
2. EYT konusu gündemdedir ve emeklilik tarihlerinin erkene çekilmesi yükümlülükleri büyük ölçüde artıracaktır.
  - a. Bu alanda en fazla yükümlülük deęiřimi 40-49 yaş aralıęında görölmekte, bu kiřilerin (hemen emeklilięi hak etmese dahi) yükümlülükleri ortalamada %23 kadar artmaktadır.
  - b. Hangi çalıřanların EYT'den yararlanabileceęi, EYT şartlarını ne zaman doldurarak emeklilięi hak edecekleri de yine ilk giriř tarihleri ve prim-gün sayılarının bilinmesine baęlıdır.
3. Meri mevzuatla ve EYT çıkması halinde çalıřanların SGK ilk giriř tarihlerinin ve prim-gün sayılarının bilinmesi ve emeklilik hakkediř tarihlerinin doğru hesaplanabilmesi, kıdem tazminatı yükümlülüklerinde beklenmeyen sapmaların önüne geçmek için gereklidir.